



## Il Contenitore

**Iscotrans S.p.a.**

Via alla Porta degli Archi, 3

16121 Genova

Tel. +39-010-57299.11

Fax +39-010-541.453

e-mail: [info@ge.iscotrans.it](mailto:info@ge.iscotrans.it)

[www.iscotrans.it](http://www.iscotrans.it)

**Iscotrans S.p.a.**

Via Triboniano,103

20156 MILANO

Tel. +39-02 3347681

Fax +39-02 33476831

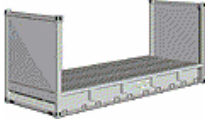
e-mail: [info@mi.iscotrans.it](mailto:info@mi.iscotrans.it)

[www.iscotrans.it](http://www.iscotrans.it)



### DRY BOX

	Peso		Capa città	Dimensioni esterne (mm)			Dimensioni interne (mm)			Apertura Porta	
	Payload kg	Tara in kg		Cbm	Lung.	Larg.	Alt.	Lung.	Larg.	Alt.	Larg.
20'DC	21700-28240	2210-2400	33.3	6058	2438	2591	5900	2345	2400	2335	2290
40 DC	26740-26850	3630-3740	67.7	12192	2438	2591	12030	2345	2400	2335	2290
40'H	26580-26600	3880-3900	76.5	12192	2438	2896	12030	2350	2710	2335	2595



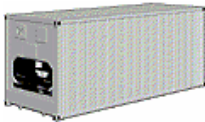
### FLAT RACK

	Peso		Capa città	Dimensioni esterne (mm)			Dimensioni interne (mm)			Piano di Carico	
	Payload kg	Tara in kg		Cbm	Lung.	Larg.	Alt.	Lung.	Larg.	Alt.	Lungh. Laterale
20'FR	17859-30150	2350-2500		6058	2438	2591	5900	2400	2270-2285	5530-5700	2230-2250
40' FR	40100	4900		12192	2438	2591	12150	2400	2035	11835	2230-2240



### OPEN TOP

	Peso		Capa città	Dimensioni esterne (mm)			Dimensioni interne (mm)			Apertura Porta		Apertura Tetto	
	Payload kg	Tara in kg		Cbm	Lung.	Larg.	Alt.	Lung.	Larg.	Alt.	Larg.	Alt.	Lung.
20'OT	21770-28230	2230-2250	31.8-32.9	6058	2438	2591	5900	2330-2340	2380	2330	2220-2250	5740-5760	2190-2210
40' OT	26830	3650	67.1	12192	2438	2591	12045	2340	2380	2335	2255	11890	2185-2210



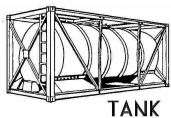
### REEFER CONTAINER (temperatura controllata -25/+25°C)

	Peso		Capa città	Dimensioni esterne (mm)			Dimensioni interne (mm)			Apertura Porta		Voltaggio/ Hz
	Payload kg	Tara in kg		Cbm	Lung.	Larg.	Alt.	Lung.	Larg.	Alt.	Larg.	
20'RC	17090-27280	2850-3500	26.2-28.3	6058	2438	2591	5480-5500	2230-2285	2135-2255	2165-2285	2160-2210	180-220V & 380-440V, 50/60Hz
40' RC	25080-25980	4500-5400	57.5-58.7	12192	2438	2591	11235-11575	2240-2285	2175-2250	2240-2280	22000	380/440V, 50/60Hz
40' HR	25780-29250	4700-5200	66.7-68	12192	2438	2895	11575	2280-2550	2525-2550	2280-2290	2435	380/440V, 50/60Hz



### VENTILATED CONTAINER

	Peso		Capa città	Dimensioni esterne (mm)			Dimensioni interne (mm)			Apertura Porta	
	Payload kg	Tara in kg		Cbm	Lung.	Larg.	Alt.	Lung.	Larg.	Alt.	Larg.
20' DC	21350-27000	2160-2780	32.2-33.8	6058	2438	2591	5885-5935	2330-2370	2375-2410	2285-2335	2260-2290



TANK

TANK CONTAINER

Peso		Capacità	Dimensioni esterne (mm)		
Tara kg	Payload kg	Litri	Lung.	Larg.	Alt.
3159	30480	24000	6058	2438	2591



COLLAPSIBLE CONTAINER

	Peso		Dimensioni interne (mm)		
	Payload kg	Tara in kg	Lung.	Larg.	Alt.
20'DC	27722	2749	5630	2200	2230
40 DC	38918	5800	12060	2080	1950

Oltre a quelli citati, esistono molti altri tipi di contenitori, come i tank-container, i contenitori speciali per il trasporto di capi appesi, i container aperti da un solo lato, i container "pallet-wide", i container 45', gli hard-tops ed altri ancora. Questo tipo di contenitori sono ovviamente di più difficile reperibilità, ma la ISCOTRANS S.p.A è perfettamente in grado di suggerirVi la soluzione migliore per le Vostre esigenze considerando le varie destinazioni servite dai principali vettori.

Le dimensioni dei contenitori possono variare a seconda della compagnia di noleggio e/o navigazione, occorre quindi considerare le sopracitate dimensioni solo ed esclusivamente come indicative. Inoltre la capienza indicata è la capienza massima. A livello pratico è necessario prendere in considerazione la perdita di spazio dovuta alle dimensioni dell'imballo.

**AVVERTENZE PER IL RICEVIMENTO ED IL CARICO DI CONTENITORI IN ESPORTAZIONE:**

All'arrivo del container:

- E' necessario verificare che il container sia in buono stato. Per verificare se un contenitore "box" è stagno, chiudere le porte e verificare il container dall'interno. Il container non deve avere odori.

Da tenere in considerazione durante il carico:

- Il peso e/o il volume massimo specificati per il viaggio non vanno superati ed il carico deve essere adeguatamente distribuito all'interno del contenitore;
- Le attrezzature per la movimentazione, utilizzate durante l'operazione di carico del container, non devono sovraccaricare il pavimento o danneggiare la struttura del container;
- E' necessario utilizzare un imballaggio atto a mantenere l'integrità del prodotto e proteggere il container;
- Vanno utilizzati adeguati dispositivi di sicurezza per proteggere il carico durante il trasporto (strada, ferrovia e viaggio marittimo).

La chiusura del container:

- Il container deve essere da VOI chiuso e sigillato in presenza del conducente;
- Va fornita la necessaria documentazione al conducente e compilato, firmato e conservato il buono di ritiro/lettera di vettura del trasportatore;
- Il carico va effettuato entro i limiti di tempo consentiti per non incorrere in spese sosta (3 ore di franchigia).

## **AVVERTENZE PER IL RICEVIMENTO E LO SCARICO DEI CONTENITORI IN IMPORTAZIONE**

- Avvisare la ISCOTRANS S.p.a. nel caso in cui il trasportatore non si fosse presentato allo scarico come concordato;
- Il tempo consentito per effettuare lo svuotamento senza incorrere in spese di sosta (franchigia) è di 3 ore dall'ora di arrivo presso il Vostro magazzino;
- Verificare che il numero di contenitore e di sigillo corrispondano a quelli riportati sul documento di trasporto (Bill of Lading, lettera di vettura, Airwaybill, DDT);
- Verificare che il sigillo apposto sulla porta del container sia integro;
- Verificare che il numero dei colli all'interno del contenitore corrisponda al numero indicato nel documento di trasporto (Vedi A);
- Verificare che la parte esterna dei cartoni si presenti asciutta ed in buone condizioni generali (Vedi B);
- Controllare le condizioni esterne del container, in particolare che non vi siano fori sul tetto;
- Verificare eventuali deformazioni strutturali, tenuta stagna delle porte, ruggine ecc.

### **A)IN CASO DI MERCE MANCANTE:**

- apporre le dovute riserve sulla lettera di vettura o altro documento di trasporto richiedendo la controfirma dell'autista ed indicando la data e l'ora della contestazione;
- notificare immediatamente la carenza al Vettore, alla ISCOTRANS S.p.a., al cliente ed agli assicuratori a mezzo fax allegando copia delle riserve effettuate alla consegna e successivamente quantificando l'importo del danno riscontrato.

### **B)IN CASO DI MERCE DANNEGGIATA VI SUGGERIAMO DI SEGUIRE LA SEGUENTE PROCEDURA:**

- chiedere l'intervento del Commissario d'avaria degli assicuratori della merce competente per territorio. Se non è reperibile o disponibile, chiedere l'intervento del Commissario di altra compagnia o dell'agente Lloyd's o dell'autorità locale;
- procedere al recupero della merce, facendo il possibile per contenere il danno e custodire le merci;
- non modificare lo stato della merce e degli imballaggi prima dell'intervento del perito, se ciò non compromette la salvaguardia della merce o causa l'aggravamento del danno.
- apporre le riserve sul documento di trasporto ed inviare al vettore raccomandata in giornata, confermando le riserve precisando dove e quando verrà effettuata la perizia;
- notificare immediatamente il danno al Vettore, alla ISCOTRANS S.p.a. a mezzo fax allegando copia delle riserve effettuate alla consegna;
- per danni gravi, avvisare per iscritto la società assicuratrice delle merci o il suo agente o il broker;
- se esistono reati o supposti tali (furto, rapina, incendio) presentare la denuncia all'autorità competente, a meno che non sia già stato fatto da altri, in particolare il vettore.